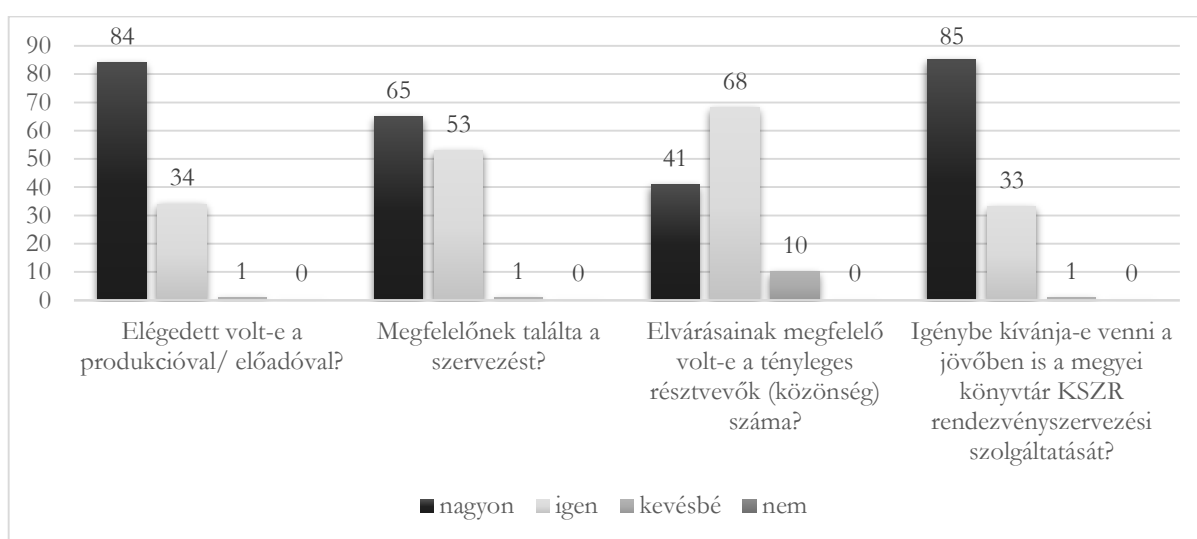


Rendezvények 2014

2014-ben a Könyvtárellátási Szolgáltató Rendszer rendezvényszervezési szolgáltatásának keretein belül változatos programok valósultak meg 47 Nógrád megyei településen. Összesen 120 rendezvényen (70 gyermekprogram, 27 felnőttprogram és 23 vegyes program) 10.920 fő vett részt. Tartalmukat tekintve zenés, ismeretterjesztő, színházi és irodalmi műsorok, író-olvasó találkozók formájában kerültek megrendezésre.

Kérdőívünkkel célunk volt, hogy a konkrét produkcióval, a szervezéssel és a közönség számával kapcsolatos elégedettségről kapjunk képet, valamint arról, hogy a jövőben is kívánnak-e élni az általunk kínált szolgáltatással, és ha igen, milyen rendezvényeket, műsorokat fogadnának szívesen településükön.

119 rendezvénnyel kapcsolatban érkeztek visszajelzések.



Összességében 107 programmal minden tekintetben elégedettek vagy nagyon elégedettek voltak, 12 program esetében pedig akadt egy-két részlet, amellyel kevésbé.

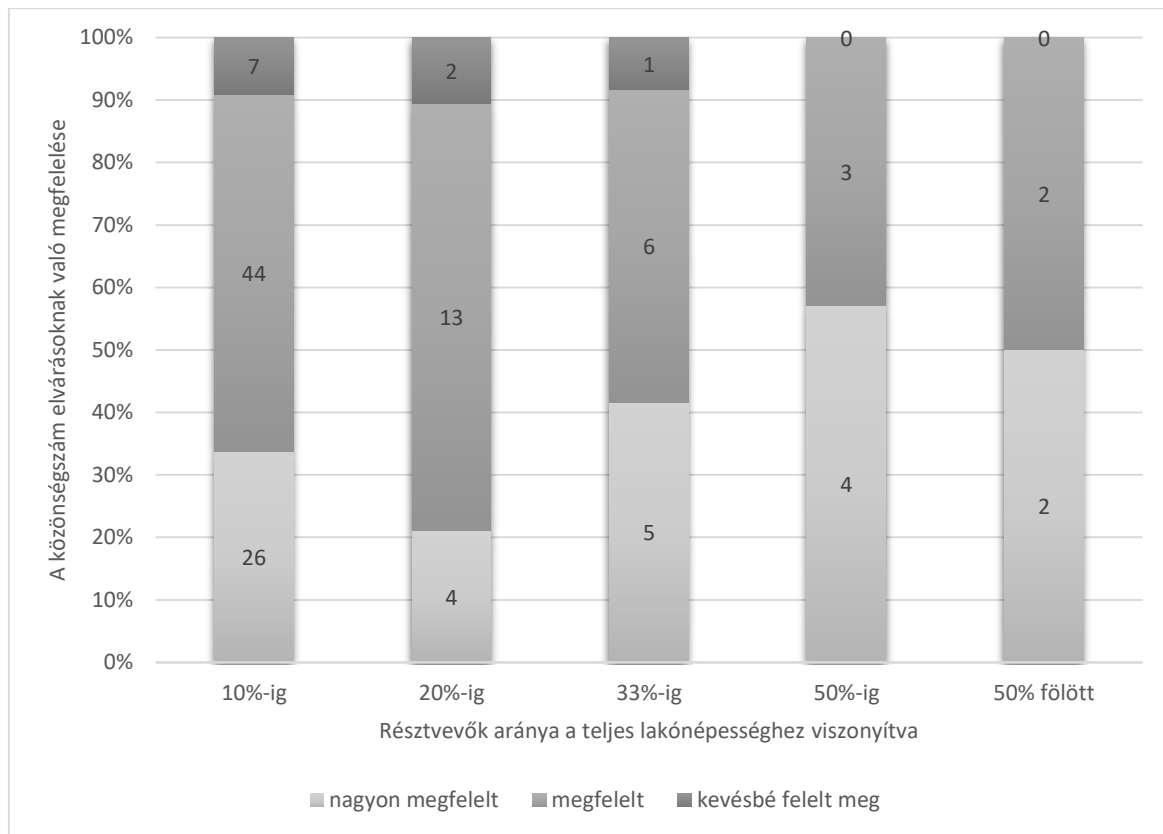
A produkcióval, előadóval egy kivétellel mindenhol elégedettek voltak, 71%-uk jelölte meg a *nagyon* opciót. Az egy kivétel, ahol a *kevésbé* opciót jelölték meg, olyan előadóval kapcsolatban merült fel, aki más településeken is megfordult, a közönség nagy meglepedésére.

A szervezést a megkérdezettek 55%-a nagyon megfelelőnek, 45%-a megfelelőnek találta. Egy esetben volt kevésbé elégedett a kitöltő, jelezte azt is, hogy a rendezvény időpontja (egy másik ünnepséghez túl közeli nap) miatt volt gondja vele.

Az egyetlen szempont, amelynél az *igen* válasz nagyobb arányú volt a *nagyon* megfelelőnél, és ahol a legtöbb *kevésbé* elégedett válasz érkezett, a tényleges résztvevők száma volt. Ez csak az esetek 34%-ában felelt meg teljes mértékben az elvárásoknak. 10 kérdőívben szerepelt a *kevésbé* válasz.

A részvételi adatokat és a velük való elégedettséget elemezni önmagukban nem reális, érdemes azokat a teljes lakosság szám¹ arányában, egymással összevetve vizsgálni, hogy lássuk, van-e összefüggés a két adat között.

¹ A lakónépesség számára vonatkozó számok a KSH Helyiségnévtárából származó 2014.01.01-jei adatok.



Összesen 119 rendezvényről áll rendelkezésre elégedettségi adat. Ebből 77 rendezvényen jelent meg az adott lakosság kevesebb, mint 10%-a, 19 rendezvényen 10-20% között, 12 rendezvényen 20-33% (a teljes lakosság közel harmada), 7 rendezvényen 33 és 50% között, és akadt 4 rendezvény, ahová a településen élők több, mint fele ellátogatott.

Az ábrából rögtön kitűnik, hogy a lakosság harmada fölötti részvételi arány esetében már nincs kevésbé válasz, itt az elvárásoknak megfelelő létszámadatok születtek.

Természetesen nem csak ettől függ a részvételi adatokkal való elégedettség, mert az elvárások elsősorban nem ezeken a statisztikai adatokon alapulnak. Azonban sem a 100 fő fölötti csoportokat megmozgató rendezvények (amelyek többnyire az egész településnek szóló, sokszor egész napos programok részei voltak), sem a kisebb résztvevői számú műsorok kapcsán nem tárható fel egyéb általános ok az ezeket érintő elégedettség fokára. Az okok nagyon szubjektívek lehetnek, nem a lakosságszámtól függ például, hogy egy iskolai gyermekrendezvényen hány fő részvételével számolunk elvárásainkban, a fenti diagramon mégis látható, hogy a lakosság minél kisebb hányada vett részt egy rendezvényen, annál kevésbé felelt meg a részvételi adatok az elvárásoknak, még akkor is, ha önmagukban nézve magas részvételi adatok szerepelnek a kérdőívekben.

Arra a kérdésre, hogy igénybe kívánják-e venni a jövőben is rendezvényszervezési szolgáltatásunkat, 71%-ban *nagyon*, 28%-ban *igen* válasz érkezett, és mindössze egy esetben (Márkházán) választották a *kevésbé* opciót. Ez utóbbihoz a kitöltő hozzáfűzte, hogy „*a tanulatlan közönség miatt*”. Erre feltétlen oda kell figyelni a továbbiakban, fontos ajánlani olyan programlehetőségeket, amelyek a helyiek érdeklődésére épülnek, természetesen megfelelő színvonalon, az észrevétlenül, szórakozva tanulás, kulturálódás lehetőségét kínálva. A szóban forgó rendezvény gyermekeknek szólt, megzenésített verseket hallhattak a résztvevők. Az előadás színvonalas és kifogástalan volt, nyolc másik településen nagy sikerrel ment. A kitöltőnek nem a konkrét programmal volt gondja, hanem úgy érzi, hogy a közönség úgysem tudja értékelni azt. Érdemes lenne utánanézni, hogy a korábbi években milyen programok, milyen sikerrel valósultak meg Márkházán, talán abból is meríteni lehetne ötletet az oda szervezendő rendezvényekhez.

Összességében tehát elmondható, hogy sikeresek voltak a programok, csak néhány esetben érkezett kevésbé elégedett visszajelzés. Ezek nagy része a résztvevők számára vonatkozik, de (bár kevésbé valószínű) előfordulhat, hogy egyes esetekben ez a vártnál több résztvevőt jelent.

A könyvtár kultúráközvetítő és kulturális nevelésben betöltött szerepe fontos, hogy erősödjön. A legfontosabb ez éppen az olyan településeken, ahol nehezebben fogadják be a művészeti, irodalmi programokat, kevésbé tudják értékelni azokat. Ott van a legnagyobb szükség arra, hogy apró lépésekben, a könnyebb művészeti, kulturális rendezvényekkel kezdve tegyék fogékonyá, befogadóvá a közönséget.

Adattábla:

Település	Lélek- szám	Részt- vevők száma	Lakónépesség arányában	Össz.	1. Elégedett volt-e a produkcióval?	2. Megfelelőnek találta a szervezést?	3. Elvárásainak megfelelő volt-e a tényleges résztvevők (közönség) száma?	4. Igénybe kívánja-e venni a jövőben is a megyei könyvtár KSZR rendezvényszervezési szolgáltatását?
Bercel	2063	60	2,9%	220	2	2	2	2
		160	7,8%					
Berkenye	599	39	6,5%	76	1	1	1	1
		37	6,2%		1	2	2	2
Buják	2182	150	6,9%	745	2	2	2	2
		500	22,9%		1	1	2	1
		95	4,4%		1	1	2	2
Cered	1110	150	13,5%	306	1	1	2	1
		100	9,0%		2	2	1	1
		56	5,0%		2	2	2	2
Csécse	897	100	11,1%	100	1	1	2	1
Csitár	402	150	37,3%	287	1	2	2	2
		19	4,7%		2	2	2	2
		18	4,5%		2	2	3	2
		100	24,9%		2	2	2	2
Dorogháza	1094	25	2,3%	60	1	2	1	1
		15	1,4%		1	2	2	1
		20	1,8%		1	2	2	1
Egyházas- dengeleg	470	50	10,6%	243	1	1	1	1
		43	9,1%		1	1	2	1
		150	31,9%		2	1	2	1
Egyházasgerge	732	200	27,3%	200	1	1	1	2
Endrefalva	1233	45	3,6%	172	1	1	1	1
		63	5,1%		1	1	1	1
		64	5,2%		1	1	1	1
Erdőkürt	481	50	10,4%	450	2	2	2	1
		300	62,4%		1	1	2	1
		100	20,8%		1	1	1	1
Felsőtold	129	30	23,3%	30	1	1	1	1

Galgaguta	614	40	6,5%	275	1	1	2	1
		200	32,6%		2	2	3	2
		35	5,7%		1	2	2	1
Herencsény	605	300	49,6%	337	1	1	1	2
		37	6,1%		1	1	1	1
Iliny	168	200	119,0%	200	1	2	2	2
Ipolytarnóc	445	200	44,9%	280	1	2	1	1
		80	18,0%		1	1	1	1
Karancsberény	862	70	8,1%	256	1	1	2	1
		186	21,6%		1	1	2	1
Karancseszti	1914	60	3,1%	142	2	2	2	1
		52	2,7%		1	1	1	1
		30	1,6%		2	2	1	1
Karancsság	1251	60	4,8%	241	1	1	2	1
		140	11,2%		1	1	2	1
		41	3,3%		1	2	2	1
Kisbágyon	417	20	4,8%	127	1	1	2	1
		62	14,9%		1	1	3	1
		45	10,8%		1	2	2	1
Kishartyán	534	200	37,5%	200	1	2	1	2
Kozárd	156	65	41,7%	122	1	1	2	1
		25	16,0%		1	1	2	1
		15	9,6%		1	1	2	1
		17	10,9%		1	1	2	1
Litke	862	52	6,0%	133	2	2	2	1
		49	5,7%		1	2	2	1
		32	3,7%		1	2	2	1
Magyarnándor	1097	50	4,6%	435	1	1	2	1
		50	4,6%		1	2	3	1
		55	5,0%		2	2	2	1
		280	25,5%		1	2	1	1
Márkháza	251	70	27,9%	70	2	2	2	3
Mátra-mindszent	827	34	4,1%	194	1	1	1	1
		60	7,3%		1	2	2	1
		100	12,1%		1	1	2	1
Mátranovák	1794	130	7,2%	359	1	1	1	1
		27	1,5%		2	2	2	2
		84	4,7%		2	1	1	1
		38	2,1%		2	2	2	2
		80	4,5%		1	1	2	1
Mátraszele	979	10	1,0%	10	2	2	3	2
Mohora	1701	40	2,4%	65	1	2	1	1
		25	1,5%		1	2	2	1
Nemti	735	120	16,3%	253	2	2	3	1
		120	16,3%		1	2	2	1
		13	1,8%		2	3	3	2

Nógrád	1374	17	1,2%	597	2	1	2	2
		20	1,5%		1	2	2	1
		500	36,4%		1	1	1	1
		60	4,4%		1	1	1	1
Nógrád-megyer	1705	56	3,3%	419	2	2	2	1
		250	14,7%		2	1	1	1
		96	5,6%		1	1	2	1
		17	1,0%		2	1	1	1
Nógrádsáp	826	150	18,2%	150	1	1	2	1
Órhalom	976	40	4,1%	200	1	1	1	1
		40	4,1%		1	1	1	1
		120	12,3%		1	1	2	1
Patvarc	704	300	42,6%	300	1	2	2	2
Püliny	587	100	17,0%	150	1	2	2	1
		50	8,5%		1	1	1	1
Rákócziabánya	669	29	4,3%	98	1	1	1	1
		11	1,6%		1	1	1	1
		58	8,7%		1	1	2	1
Rimóc	1849	36	1,9%	114	1	2	1	2
		78	4,2%		2	2	1	2
Ságújfalu	1052	50	4,8%	344	1	1	2	1
		95	9,0%		1	1	2	1
		175	16,6%		1	1	1	1
		24	2,3%		2	2	2	2
Sámsonháza	278	60	21,6%	60	1	2	2	1
Szendehegy	1542	77	5,0%	178	1	1	1	1
		85	5,5%		1	1	2	2
		16	1,0%		3	2	2	2
Szűgy	1358	100	7,4%	100	1	1	2	1
Tar	1866	60	3,2%	530	1	1	1	2
		400	21,4%		1	1	1	2
		70	3,8%		1	1	2	2
Terény	374	300	80,2%	610	1	1	1	1
		300	80,2%		1	1	1	1
		10	2,7%		2	2	3	1
Tolmács	756	22	2,9%	74	1	1	2	1
		22	2,9%		1	1	1	1
		12	1,6%		2	2	3	1
		18	2,4%		1	1	3	1
Vanyarc	1243	30	2,4%	175	2	2	2	2
		100	8,0%		1	1	1	1
		45	3,6%		2	2	2	2
Varsány	1635	34	2,1%	233	2	2	2	2
		185	11,3%		2	2	2	2
		14	0,9%		2	2	2	2